

2024

Radiografía del sector funerario

2024

Radiografía del sector funerario

2024
www.panasef.com
secretaria@panasef.com



Índice



01

Introducción	6
---------------------	----------

02

Ficha técnica	8
----------------------	----------

03

Principales indicadores	10
--------------------------------	-----------

Tamaño del mercado por defunciones	12
------------------------------------	----

Evolución de la mortalidad	14
----------------------------	----

Características del mercado por sexo	16
--------------------------------------	----

Tamaño económico del mercado	17
------------------------------	----

Estructura del coste de un funeral	18
------------------------------------	----

Destino final de los difuntos	20
-------------------------------	----

Infraestructuras y capacidad del sector	22
---	----

Empleo	23
--------	----

Satisfacción del cliente	24
--------------------------	----

Sostenibilidad	25
----------------	----

04

Conclusiones	28
---------------------	-----------



1. Introducción

En el presente documento se presentan los principales resultados del estudio realizado por **Instituto DYM** para la **Asociación Nacional de Servicios Funerarios (PANASEF)**, organización empresarial independiente cuyo objetivo principal es defender los intereses profesionales de las empresas de servicios funerarios españolas.

La **Asociación Nacional de Servicios Funerarios (PANASEF)** es la asociación que representa a las empresas prestadoras de más del 70% de los servicios funerarios en España. Constituida hace más de 25 años, su cometido consiste en la defensa de los intereses de sus asociados, así como el fomento de la normalización y profesionalización del sector funerario, la realización de buenas prácticas y la defensa de los usuarios de los servicios funerarios.

Con el fin de mejorar la comunicación, así como la percepción y el conocimiento que la sociedad tiene del sector, **PANASEF** ha venido realizando en años anteriores la **Radiografía del Sector Funerario**, cuyo objetivo es transmitir una imagen fiel y transparente del sector.

También en esta edición, y dando continuidad a la colaboración iniciada en 2021, la Asociación ha vuelto a contar con **Instituto DYM** para llevar a cabo las tareas de recogida, actualización y análisis de la información relativa al sector.

La obtención de información se ha llevado a cabo a través de distintos canales. En primer lugar, una investigación primaria realizada sobre empresas asociadas mediante la cumplimentación de un cuestionario electrónico online. El volumen de servicios funerarios llevados a cabo por las empresas encuestadas se sitúa en 211.645 para el ejercicio 2023.

Adicionalmente se ha recurrido a fuentes externas secundarias (INE, MoMo, informes sectoriales) con la finalidad de complementar la información obtenida para elaborar unos indicadores sólidos que permitan ofrecer una imagen general de la situación del sector.

En las páginas siguientes se detallan los resultados obtenidos mediante el presente trabajo de investigación.



2.

Ficha técnica

› Tipo de estudio

Estudio de carácter cuantitativo realizado bajo metodología online: introducción directa de datos en un cuestionario electrónico personalizado para cada empresa asociada.

› Universos

Empresas de servicios funerarios asociadas a PANASEF.

› Recogida de información

Computer Assisted Web Interview (CAWI) mediante formulario online enviado a través de correo electrónico personalizado.

› Muestra efectiva

El formulario lo han cumplimentado 34 empresas. La mayoría de las entidades de mayor relevancia en el sector han aportado la información de manera agregada incluyendo a todas las empresas que componen cada grupo, con la excepción de algunas adquisiciones recientes que no estaban en condiciones de aportar datos agregados en el momento de la realización del trabajo de campo.

› Representatividad de la muestra

Se estima que los asociados que han respondido a la encuesta representan aproximadamente un 50% del volumen del sector.

› Trabajo de campo

Llevado a cabo por los departamentos técnico, de codificación y de proceso de datos de Instituto DYM. La recogida de la información tuvo lugar entre el 15 de abril y el 10 de mayo de 2024.

3. Principales indicadores

3.1

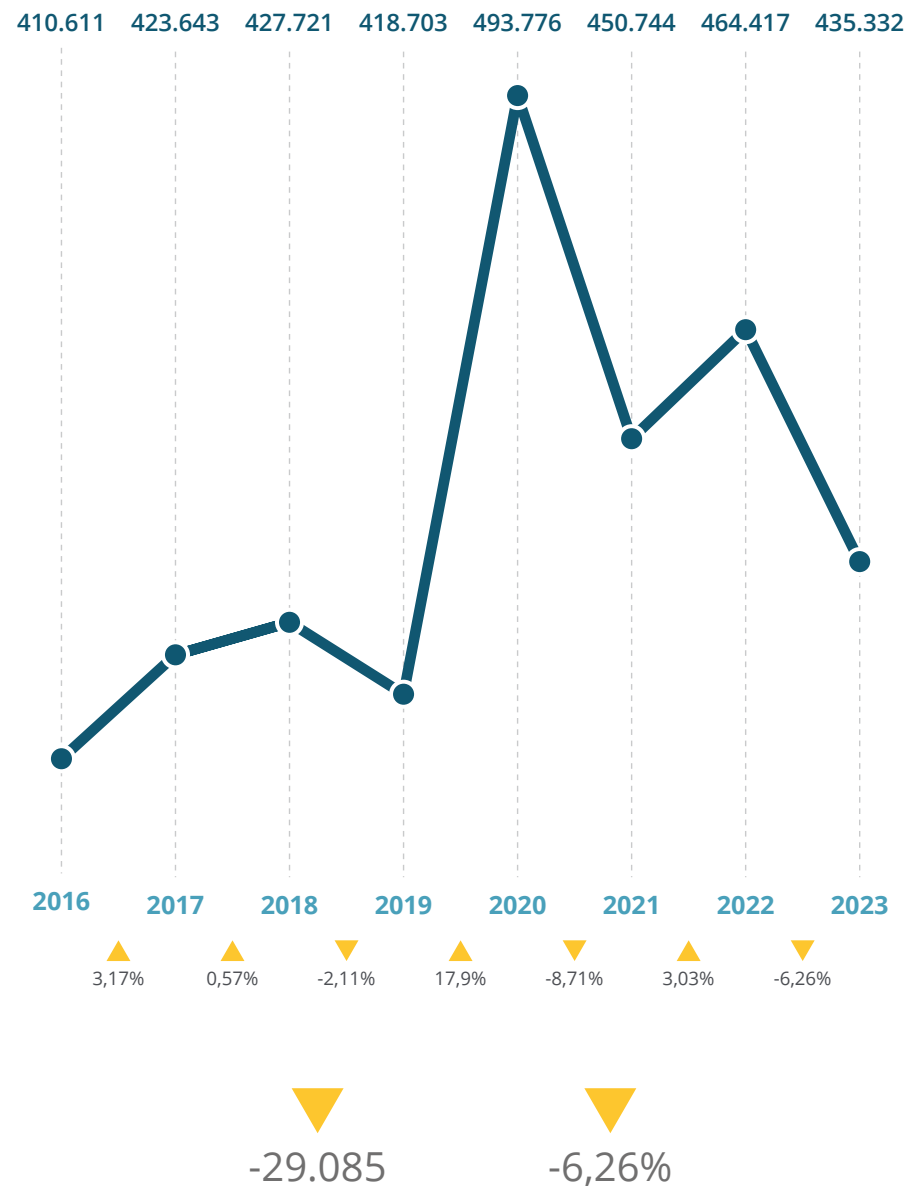
Tamaño del mercado por defunciones

Directamente dependientes de la tasa de mortalidad, los servicios funerarios son un sector con una demanda establecida y constante en condiciones normales, pero que se ve fuertemente afectado por determinadas situaciones excepcionales. Como ejemplo más reciente, la pandemia de Covid-19 de los años 2020 a 2022, donde el número de defunciones se situó entre 450 mil y 500 mil, cifras mucho más elevadas que en años anteriores.

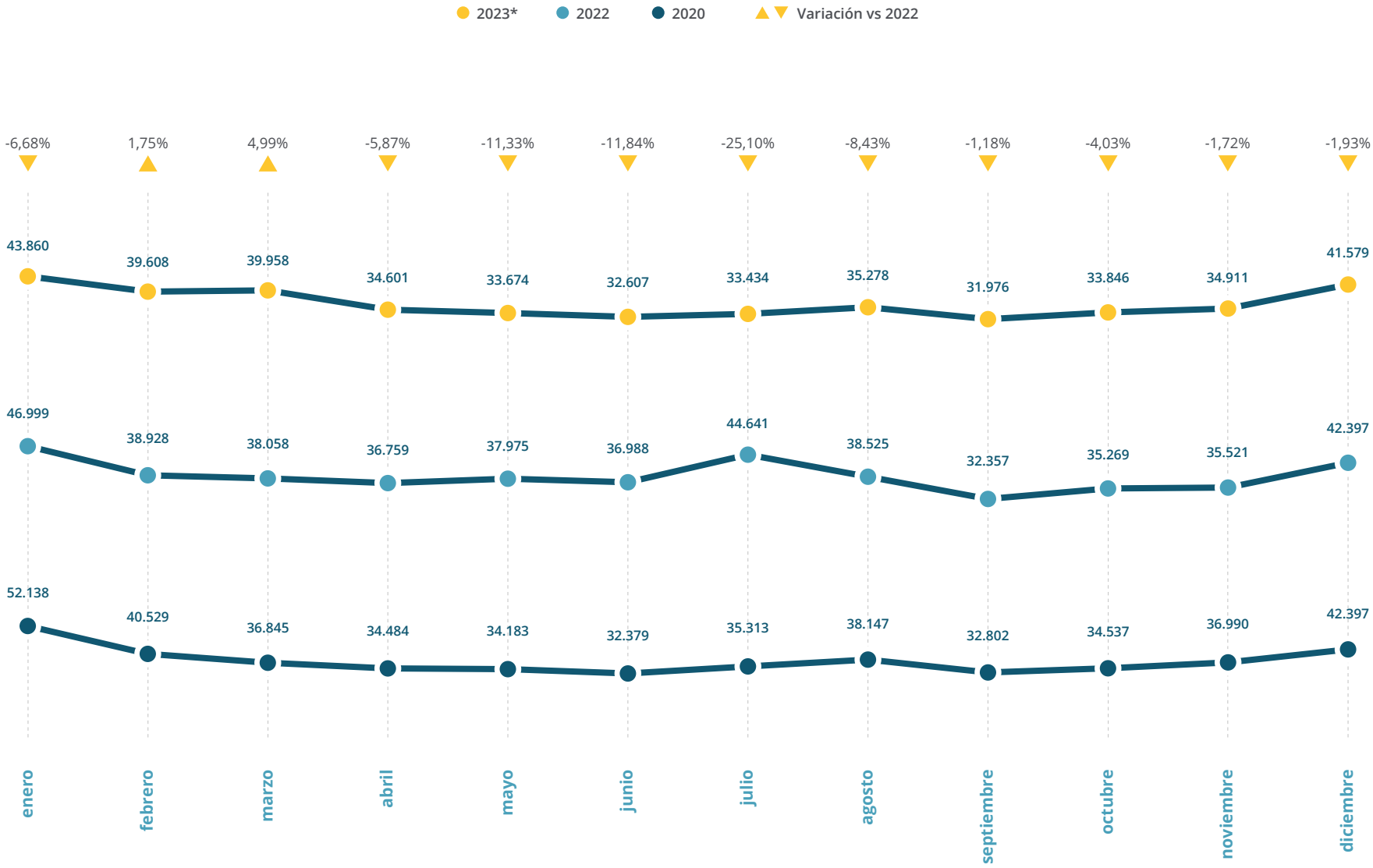
En 2022, contrariamente a lo que se esperaría debido a una menor incidencia de la enfermedad, el número de defunciones fue un 3,03% mayor que en 2021: si, efectivamente, las muertes por Covid-19 fueron un 20% inferiores, otras causas relacionadas como la neumonía (+28,6%) aumentaron notablemente, además de otras no relacionadas (demencia: 10,8%).

En 2023 el número de defunciones desciende un 6,26% respecto al ejercicio anterior. En base a los datos oficiales disponibles y comparando el primer semestre de ambos años, en 2023 aumentaron un 37% las muertes por neumonía y un 15% por enfermedades respiratorias. Estos incrementos, sin embargo, suponen entre ambos menos de 2.500 casos. Por el contrario, se observaron un 82% menos de fallecimientos por Covid-19, dato que en valores absolutos supone 16.500 defunciones menos.

Evolución defunciones en España



Fallecimiento por meses



* Fuente: encuesta a asociados PANASEF, INE

3.2

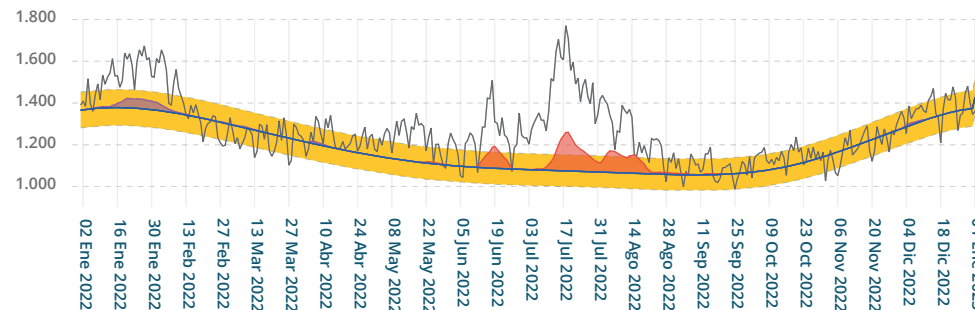
Evolución de la mortalidad

Evolución de la mortalidad desde 2022

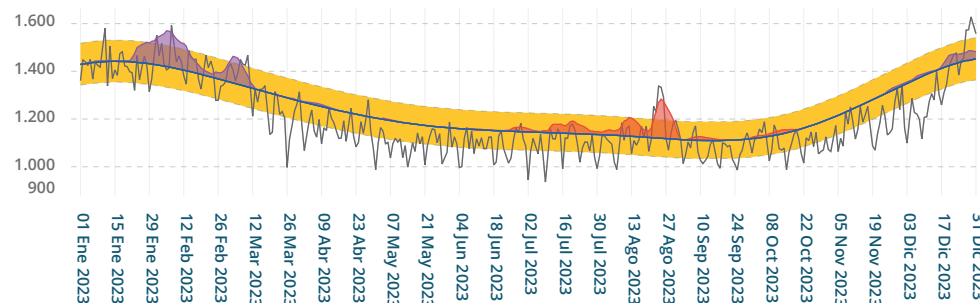
En 2022 tuvieron lugar 464.417 defunciones (INE), un 3,03% más que en 2021. Mientras que, según datos provisionales del organismo público, en 2023 la cifra descendió hasta 435.332 fallecimientos, un 6,26% menos que en 2022.

Como se puede observar en los gráficos, las defunciones observadas superan a las estimadas de manera muy acentuada en los meses de enero, mayo y, muy especialmente, en el periodo de junio a agosto. Estos picos no están presentes en 2023, año en que las defunciones observadas se comportan de manera regular y muy similar a las defunciones estimadas.

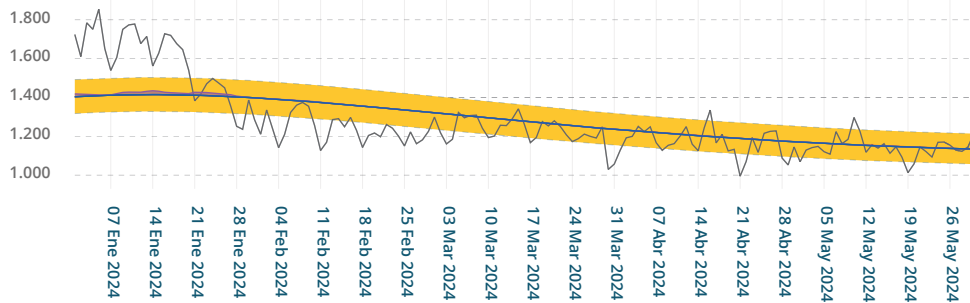
Defunciones 2022



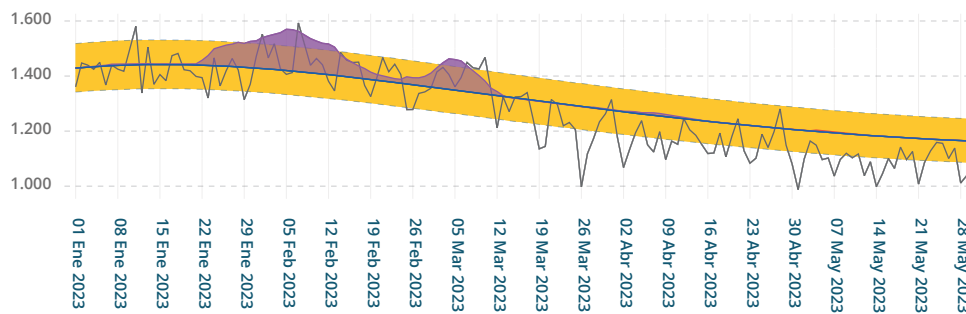
Defunciones 2023



Defunciones observadas enero-mayo 2024 (193.784)



Defunciones observadas enero-mayo 2023 (192.721)



Fuente: MoMo, Datos provisionales INE 2023

Evolución de la mortalidad en 2023 vs 2024

En comparación con el mismo periodo del año anterior disponible (enero-mayo), el número de defunciones observadas en 2024 es prácticamente idéntico (con una diferencia de 1.000 defunciones más este año): en las tres primeras semanas de enero de este año destaca una curva mucho más alta de defunciones, mientras que en 2023 la curva fue más alta en los meses de febrero y parte de marzo, punto a partir del cual las curvas de ambos años se igualan.

A la expectativa de eventuales factores anormales de variación durante, principalmente, el periodo estival (como sucedió, por ejemplo, en 2022), la evolución de los 5 primeros meses del año induce a pensar que la cifra de defunciones de 2024 será muy similar a la de 2023.

3.3

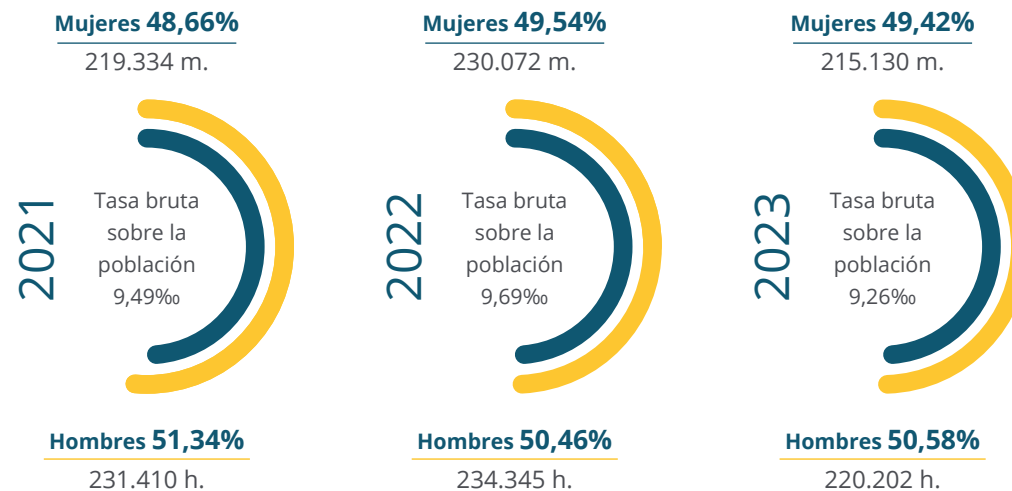
Características del mercado por sexo

El porcentaje de hombres fallecidos (50,58%) sigue siendo más elevado que el de mujeres (49,42%), ampliándose muy ligeramente la brecha entre sexos observada en 2022.

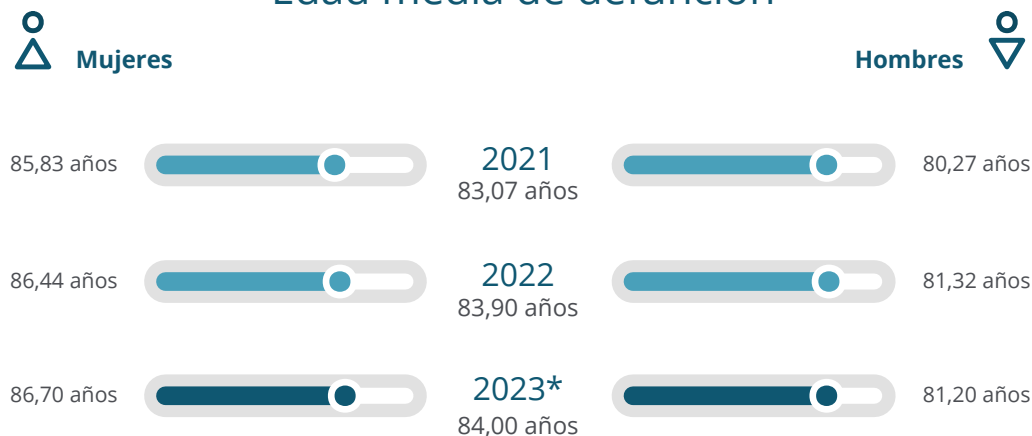
La esperanza de vida de la población aumenta en 0,1 años, incremento debido únicamente a las mujeres: entre éstas crece en 0,26 años mientras que entre los hombres decrece en 0,12.

Por otra parte, respecto a 2021 el aumento de la esperanza de vida es muy similar para ambos: 0,87 entre las mujeres y 0,83 entre los hombres.

La tasa de mortalidad se reduce respecto a los últimos tres años, especialmente respecto a 2020 (10,4‰), aunque sigue siendo superior a los años inmediatamente previos a la pandemia (2019: 8,8‰; 2018: 9,1‰).

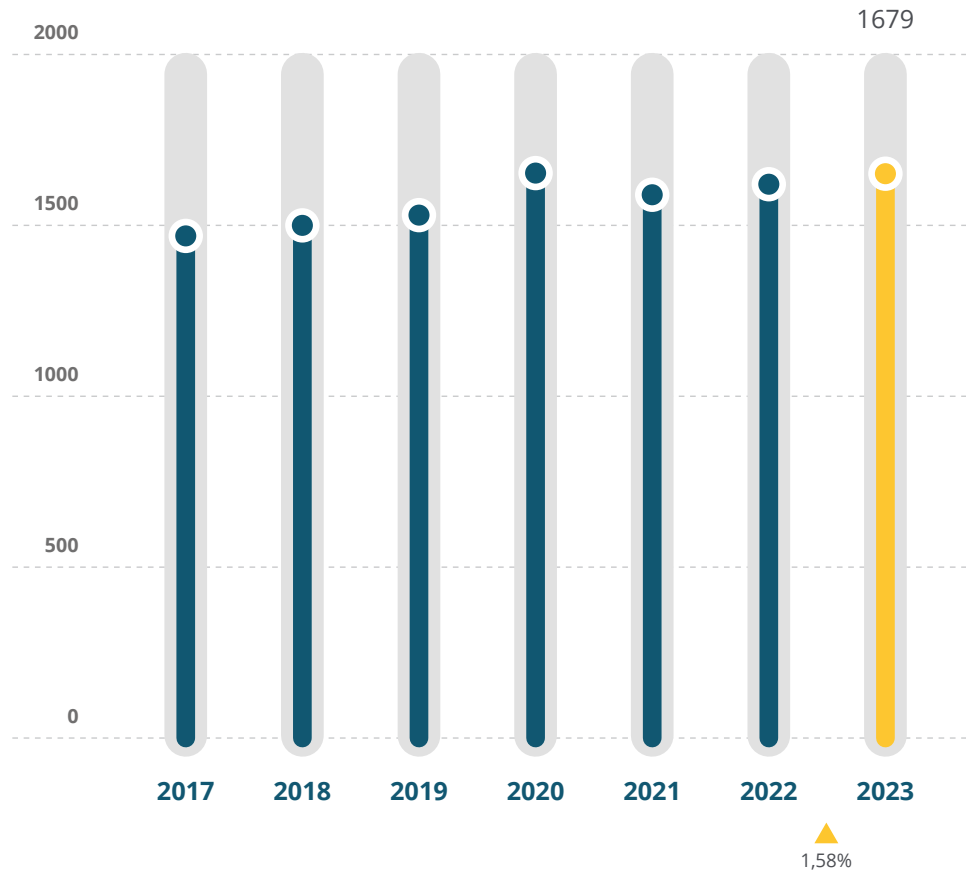


Edad media de defunción



Fuente: * datos provisionales INE 2023

Volumen de facturación de servicios funerarios (millones de euros)



0,12% PIB*

Servicios funerarios

Datos 2022

0,13% PIB

Datos 2021

0,14% PIB

* Incremento del PIB en 2023 respecto a 2022: 8,58% a precios corrientes
Fuente: encuesta a asociados PANASEF, INE

3.4

Tamaño económico del mercado

Exceptuando el año 2020, se mantiene la tendencia al alza observada durante los años anteriores. En 2023, a pesar de haber tenido lugar menos defunciones que en 2022, la facturación es más alta debido al fuerte aumento observado del coste del servicio.

El dato de facturación del sector supone un 0,12% del PIB (-0,1 puntos vs 2022, teniendo en cuenta que el producto interior bruto del país creció un 8,58% en 2023).

3.5

Estructura del coste de un funeral

El precio final de un servicio funerario está compuesto en un 57,9% (58,0% en 2022) por el valor de los servicios funerarios en sentido estricto, en un 11,9% (12,8% en 2022) por el gasto en servicios complementarios (certificados y tasas, iglesia, coronas, lápidas, esquelas, etc.), en un 15,2% (14,3% en 2022) por los costes del destino final (inhumación o incineración) y en un 14,9% (mismo dato que el año anterior) por impuestos indirectos (IVA).

Agentes económicos que participan en el coste medio para la familia.



Estructura del coste medio del servicio

● Impuestos ● Destino final ● Complementarios ● Servicio funerario

Impuestos 14,9%

- Impuestos indirectos (IVA)

Destino final 15,2%

- Cementerio
- Cremación / Urna

Complementarios 12,8%

- Certificados y tasas
- Iglesia
- Coronas
- Lápida
- Esquela

Servicio funerario 57,9%

- Arca
- Traslados de difuntos (desde lugar de fallecimiento a tanatorio, desde tanatorio a centro de ceremonia, desde centro de ceremonia a cementerio/crematorio)
- Instalaciones para velatorio
- Asistencia personal 24h.
- Catering para las familias
- Coordinación de ceremonias
- Permisos administrativos
- Gestión certificado médico
- Inscripción en registro civil
- Libro de recordatorios
- Gestión con aseguradoras
- Tanatoestética
- Tanatopraxia
- Asistencia psicológica



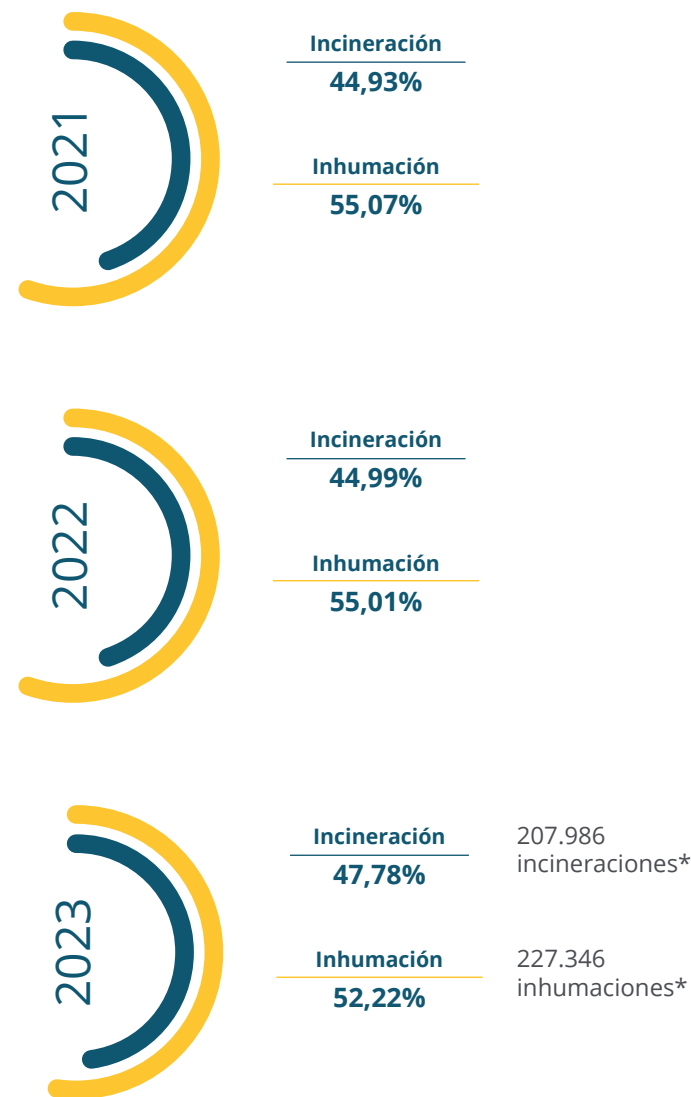
3.6

Destino final de los difuntos

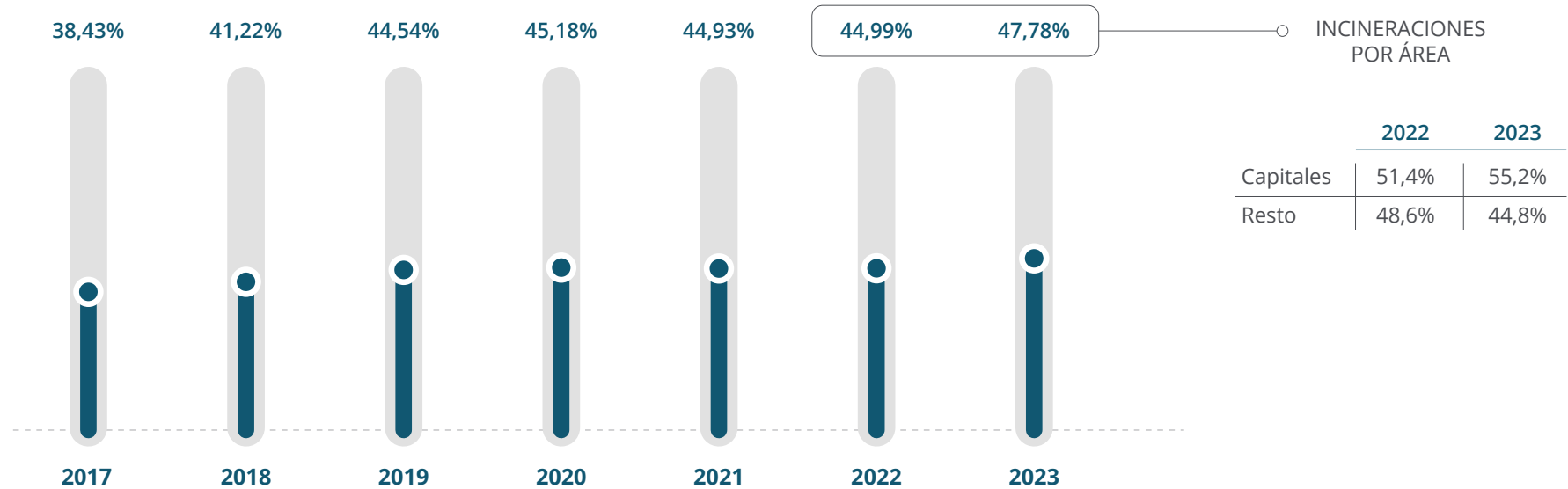
El número de incineraciones realizadas en España crece de forma significativa casi 3 puntos respecto a 2022, pasando del 45% al 48%, debido al incremento de estas en las capitales de provincia.

Muy ligeramente, aumenta también la celebración de ceremonias laicas con relación al anterior ejercicio.

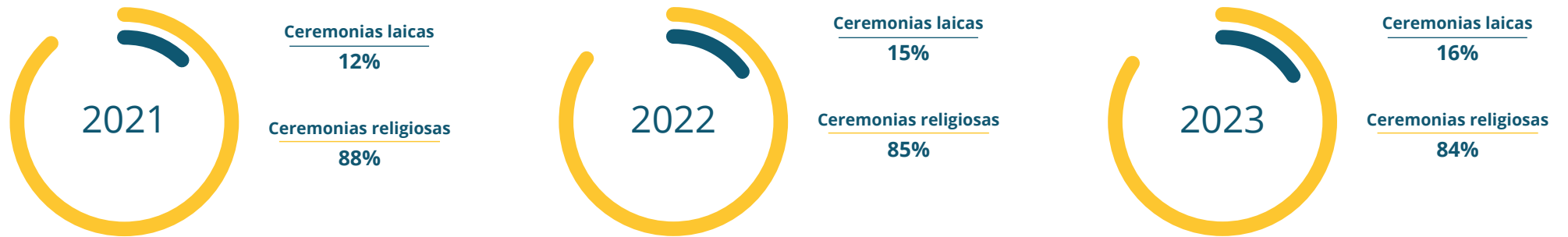
Incineración vs Inhumación



Evolución de la incineración en España



Ceremonias laicas vs ceremonias religiosas



Fuente: Encuesta a asociados; PANASEF. * Datos defunciones provisionales INE 2023.

3.7

Infraestructuras y capacidad del sector funerario

Hornos crematorios y tanatorios

España dispone de 537 hornos crematorios. (Datos 2022)

En años recientes en los que el número de defunciones ha sido anormalmente elevado, el sector ha mostrado su fortaleza sobradamente: su capacidad de cobertura es entre tres (incineraciones) y siete veces (salas) mayor que la demanda de servicios, dato que se confirma también en 2023.

Cementerios

España cuenta con 8.126 localidades en las que existen un total de 17.682 cementerios, dato estable respecto a los últimos 4 años.



Un horno crematorio puede realizar entre 3 y 6 incineraciones en una jornada laboral de 8 horas.

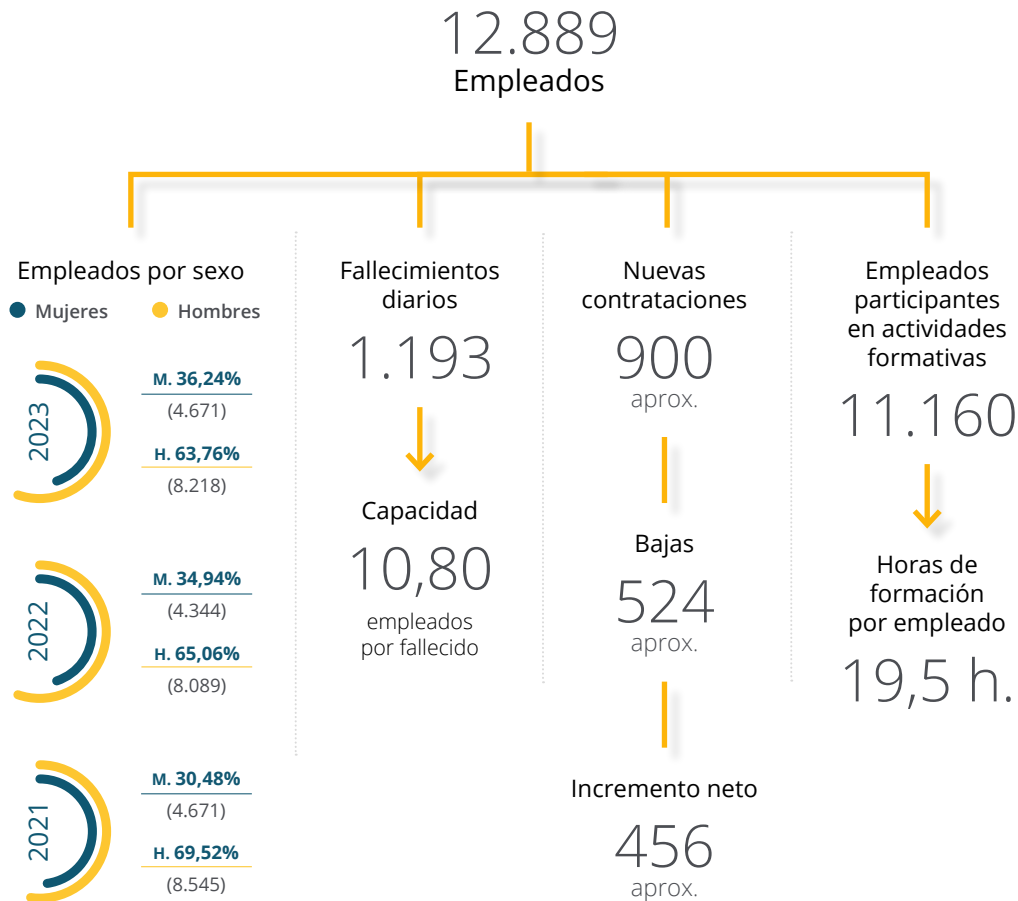
3.8

Empleo

A pesar del descenso de defunciones respecto a 2022, crece el número de empleados del sector, situándose en 12.889, un 3,7% más que en el ejercicio anterior.

Los hombres continúan teniendo mayor presencia en el sector, si bien el porcentaje de mujeres empleadas mantiene la tendencia al alza observada en los últimos años, superando el 36% en 2023, ejercicio en el que dos tercios de las nuevas incorporaciones fueron mujeres.

Las acciones formativas en 2023 incrementaron notablemente: casi un 20% más de empleados recibieron al menos una formación (casi 1.800 empleados más que en 2022), con una media de horas de formación por empleado de 19,5 horas, tres más que en el anterior ejercicio. Este repunte de la acción formativa también se refleja en las actividades realizadas por PANASEF en 2023 con la realización de 26 cursos (+18%) en los que se formó a 242 empleados (+16%).



Cursos específicos impartidos por Panasef

2023	→	26 Cursos	→	242 Alumnos
2022	→	22 Cursos	→	209 Alumnos
2021	→	19 Cursos	→	220 Alumnos

3.9

Satisfacción del cliente

Un número importante de empresas del sector funerario nacional utilizan la conocida herramienta NPS (Net Promoter Score) para medir y evaluar la satisfacción del cliente.

Funcionamiento de la herramienta

Durante el año 2023, se llevaron a cabo 103.291 encuestas telefónicas a familias que acababan de perder a un familiar y habían contratado los servicios de una empresa de servicios funerarios.

Estas encuestas, realizadas por todo el país, están dirigidas principalmente a conocer el grado de satisfacción de las familias por el servicio recibido.

¿Qué resultado se han obtenido?

Las empresas de servicios funerarios que hacen uso de estos índices, utilizados en otros ámbitos del sector servicios, aportan el siguiente NPS: 77,84%

Este NPS indica que un 80,72% de las familias han puntuado el servicio funerario con un 9 ó 10 (en una escala del 1 al 10) y el 16,39% de las familias lo han puntuado con un 7 ó 8. Por tanto, solo el 2,89% de las familias encuestadas lo valoran con una puntuación de 6 o menos.

Fuente: Opinat

3.10

Radiografía de sostenibilidad

El sector funerario presenta un gran potencial de ahorro y reducción de su huella de carbono.

Las inversiones en materia de sostenibilidad son amortizadas en pocos años, gracias al apoyo de los Fondos Europeos y los Certificados de Ahorro Energético (CAEs).

España importa cerca de dos tercios de su consumo de energía primaria, lo que lo convierte en un país con una gran dependencia energética. En escenarios como los experimentados en 2021 y 2022, los costes energéticos se verían de nuevo disparados, debido a la actual dependencia en los combustibles fósiles.

Por el contrario, vivimos en uno de los países europeos con más horas anuales de sol, y pionero en el desarrollo de generación renovable y redes de distribución inteligentes.

En este contexto, disposiciones reglamentarias actuales, marcan para 2030 el objetivo de reducción de emisiones de gases de efecto invernadero en un 23% respecto a 1990 y convertir España en un país neutro en carbono para 2050. **Panasef, consciente de los beneficios económicos y medioambientales que esto supone, se ha marcado este objetivo para 2040.**

A raíz de la colaboración recientemente anunciada entre Iberdrola y Panasef, hemos habilitado una calculadora de huella de carbono gratuita para todos los asociados (www.mihuellacarbono.com/panasef) con el fin de ayudarlos a definir una ruta personalizada

hacia la descarbonización. Los primeros datos aportados por las distintas empresas analizadas, ofrecen ya conclusiones respecto a los beneficios de implementar medidas de descarbonización:

En primer lugar, se observa que en el sector ya se han ejecutado actuaciones en materia de descarbonización recientemente. Destaca que un 80% de las empresas analizadas cuentan con autoconsumo, y un 50% con aerotermia (habiéndose dado algunos casos de actualización de equipos obsoletos en su rendimiento). Por otro lado, con las exigencias RDL 29/2021 se observa un 5% de instalaciones con punto de recarga, que se espera que incremente debido a los ahorros asociados. Por ejemplo, un vehículo ligero que realiza 200 km al día, puede obtener un ahorro anual de unos 10.000€ en combustible y mantenimiento. Por último, resaltar que los sistemas de climatización y ACS por aerotermia, y la electrificación de los hornos crematorios donde resulte viable, puede derivar en periodos de retorno de la inversión atractivos, gracias a las subvenciones existentes y otros incentivos económicos como los **CAEs**. Sobre todo se beneficiarían las instalaciones ubicadas en zonas climáticas más frías.

En segundo lugar, ya un 20% de estas empresas cuenta con un contrato de suministro eléctrico con garantías de origen renovable (GDOs). Con esta sencilla medida, una gran empresa (más de 250 empleados) puede ver reducidas sus emisiones anuales de CO2 en cerca del 30%. Para las medianas (entre 50 y 249 empleados) y pequeñas empresas (entre 11 y 49 empleados), esta reducción sería de aproximadamente un 40%.

Por último, como veremos a continuación, en base a la priorización de las actuaciones llevadas a cabo, es muy importante contar con un plan de descarbonización a medida, para el medio y largo plazo, con el fin de alcanzar su objetivos neutralidad climática.

Es fundamental contar con un plan de descarbonización, que fije metas realistas en tiempo y presupuesto.

En este sentido, desde Iberdrola se proponen dos vías de actuación para reducir la factura energética en el sector y su grado de dependencia del exterior.

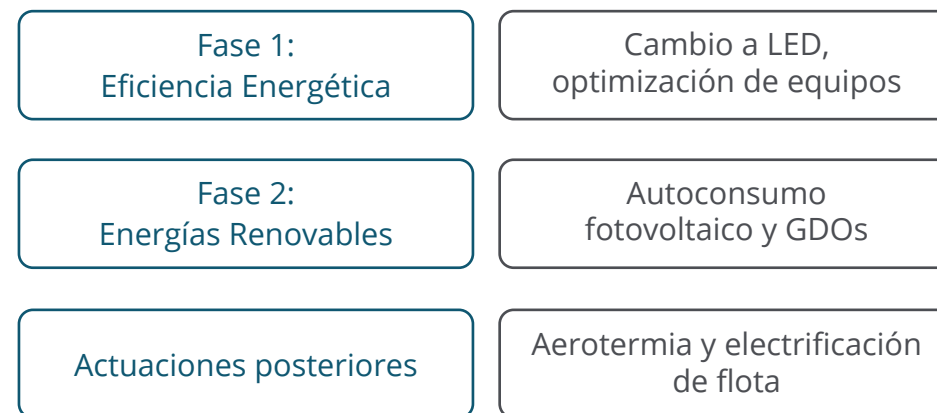
Por un lado, las medidas de electrificación y eficiencia energética que permiten reducir el consumo de energía (Aerotermia, hornos eléctricos para crematorios, recuperación de calor, aislamiento, envolvente, gestión energética digital o iluminación LED, entre otros). Estas actuaciones permiten reducir las emisiones entre un 30% y 50% aproximadamente en una primera fase, según las características de la instalación.

Por otro lado, las medidas de producción renovable, orientadas a una reducción de emisiones entre el 90%-100% respecto al origen. Destaca la contratación de energía con GDOs antes mencionada, la electrificación de flotas (con recarga en ruta y en la propia instalación funeraria) y el autoconsumo fotovoltaico, que reduce el consumo energético desde la red, al consumir energía en origen.

En base a un diagnóstico energético a medida, realizado in-situ para una instalación funeraria de mediano tamaño, se ha definido un plan de descarbonización, según las dos líneas de actuación propuestas. Estas mejoras, supondrían una reducción del consumo energético de un 25% a corto plazo y cerca de un 50% a medio plazo, con un ahorro en la factura anual del 70%. La reducción de emisiones

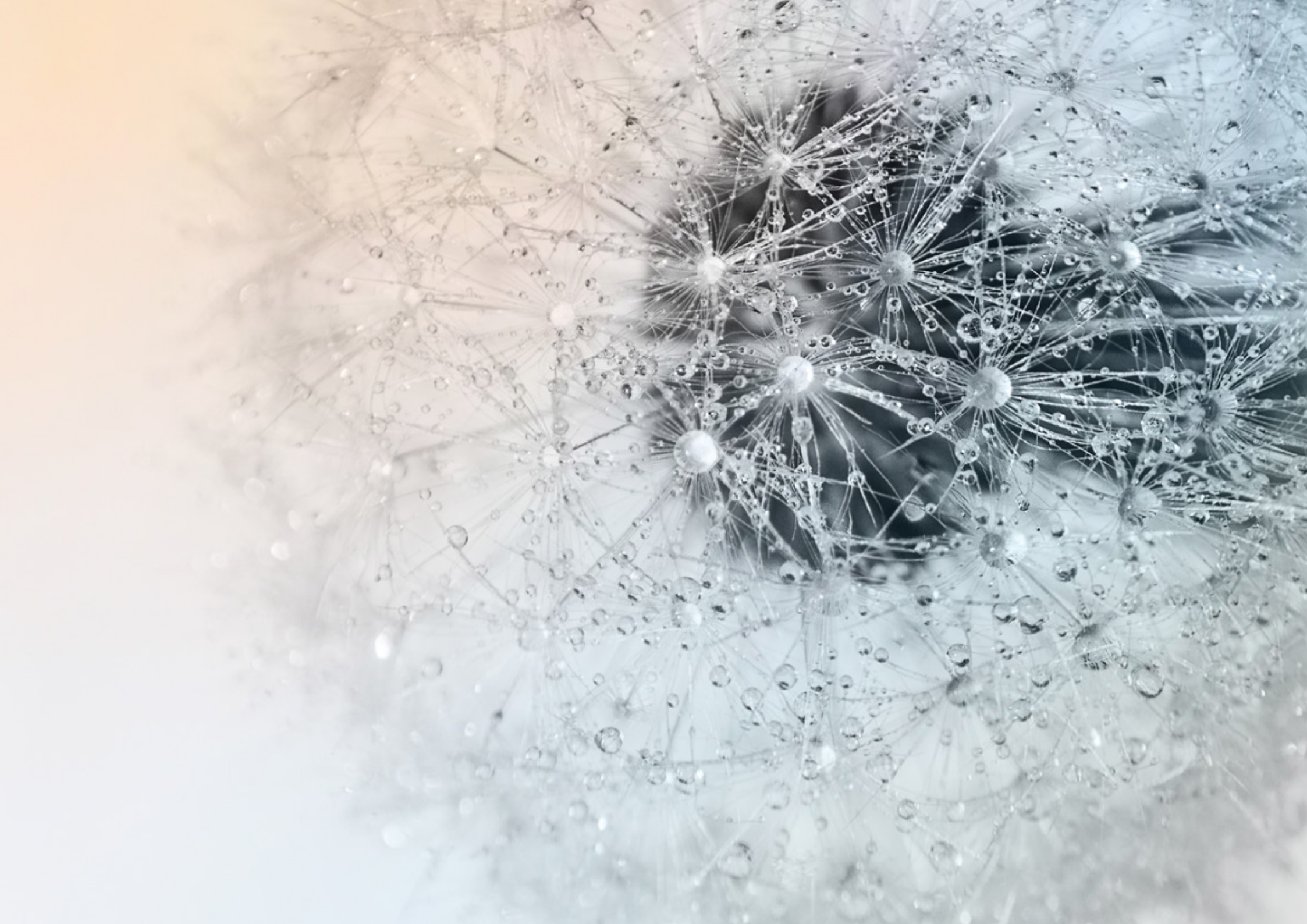
de CO2 rondaría el 50% respecto a la actualidad, con un periodo de retorno, sin tener en cuenta subvenciones y otros incentivos económicos (CAEs), de unos 3 años.

A largo plazo, se han definido medidas de menor prioridad, que permitirán a esta instalación reducir al máximo posible sus emisiones de CO2 y tener control sobre sus consumos.



Por último, destaca la gran oportunidad que se presenta para mejorar la integración del sector en las poblaciones cercanas. **Las 4 Comunidades Solares desarrolladas durante el último año son pioneras en este sentido. Estas instalaciones, suministran energía renovable a viviendas y locales a un radio de hasta 2 kilómetros,** a la vez que reducen su factura, sin haber realizado ninguna inversión inicial.

El tanatorio del futuro es ya un lugar al que los ciudadanos no solo acuden para velar a los suyos; puede ofrecer a sus clientes la posibilidad de recargar su vehículo eléctrico, a través de puntos de recarga. Además, las comunidades cercanas podrán comprobar como ahorran en su factura eléctrica, gracias a la energía renovable generada en sus cubiertas.



4. Conclusiones

En 2023 se registran de forma oficial 435.332 defunciones (dato provisional publicado por el INE en febrero de 2023), 29.085 menos que en 2022 (-6,26%). El pasado ejercicio, por tanto, se asemeja más a los anteriores a la pandemia de 2020 que a los 3 años anteriores.

Con relación a las causas de defunción, y siempre según el ente público, se observa durante el primer semestre una fuerte reducción de las muertes por COVID-19 (-82%, 16.500 defunciones), mientras que aumentan por otras causas relacionadas, aunque con menor relevancia (37% neumonía, 15% enfermedades respiratorias, entre ambas 2.500 defunciones).

De nuevo el sector se ha visto exigido por una alta demanda, con 1.193 fallecimientos (76 menos que en 2022) y 570 incineraciones (1 menos) diarias.

El porcentaje de hombres fallecidos (50,58%) sigue siendo más elevado que el de mujeres (49,42%), datos muy similares a los observados en 2022.

La esperanza de vida aumenta ligeramente (hasta los 84 años), situándose en 86,7 para las mujeres (ligero incremento) y en 81,2 para los hombres (ligero descenso).

A pesar del menor número de defunciones observado, el mercado funerario facturó en el año 2022 en España la cifra de 1.679 millones de euros, lo que supone un incremento del 1,58% (+26 millones)

respecto a 2022. Este dato confirma la tendencia al alza observada en los últimos años (excluyendo al excepcional 2020) y, a su vez, mantener el peso del sector con respecto al PIB en el 0,12%, tal y como sucedió en 2022.

El porcentaje de incineraciones aumenta en casi tres puntos respecto al anterior ejercicio, alcanzando un 47,78% del total de defunciones (44,99% en 2022). Este aumento se debe casi en exclusiva al crecimiento de las incineraciones fuera de las capitales de provincia, donde se pasa del 44,8% observado en 2022 al 48,6% en 2023, bajando en las capitales del 55,2% al 51,4%.

En cuanto al tipo de ceremonia, se sigue optando mayoritariamente por las de carácter religioso, aunque en ligeramente menor medida (84% vs 85% en 2022).

España dispone de 537 hornos crematorios que proporcionan capacidad para realizar 1.549 incineraciones por día, lo que ha permitido cubrir con holgura la demanda diaria de 570 incineraciones que tuvo lugar en 2023.

El número de instalaciones de tanatorio y salas de vela se mantiene estable respecto a 2021: se estima que en 2023 existen en España más de 2.500 instalaciones con más de 7.000 salas de velatorio para dar respuesta a una demanda de 1.193 fallecimientos diarios ocurridos durante el ejercicio.

El sector de servicios funerarios emplea a 12.889 trabajadores, 456 más que en 2022 (12.433). El sector, a pesar del menor número de defunciones observadas en 2023, sigue creciendo en términos de plantilla y fuerza de trabajo.

Los hombres siguen siendo mayoría en la plantilla (64%) si bien las mujeres, en los últimos años, suponen la mayoría de las nuevas incorporaciones; así, del 27,66% de mujeres en plantilla en 2019 (3.309) se pasa al 36,24% en 2023 (4.671), un incremento neto de 1.362 trabajadoras, mientras que los hombres se han reducido en más de 400.

En total, el sector dispone de casi 11 empleados de media por fallecimiento diario.

La actividad formativa en el sector es muy elevada, aumentando además en 2023, año en el que 11.160 empleados han recibido alguna formación (9.368 en 2022), con una media de horas por empleado de 19,5 horas, tres más que en 2022.

Los servicios realizados con COVID-19 se sitúan ya por debajo del 1% en 2023 (menos de 3.000 de los más de 435 mil realizados), mientras que, a partir de los datos recogidos, la enfermedad afectó directa o indirectamente a poco más del 1% de los empleados (menos de 150 personas).

Notas



Notas



Notas



Notas